

Texto: DA SAUDADE

01 A natureza da saudade é ambígua: associa sentimentos de solidão e tristeza – mas, iluminada pela
02 memória, ganha contorno e expressão de felicidade. Quando Garrett a definiu como “delicioso pungir
03 de acerbo espinho”, estava realizando a fusão desses dois aspectos opostos na fórmula feliz de um
04 verso romântico.

05 Em geral, vê-se na saudade o sentimento de separação e distância daquilo que se ama e não se tem.
06 Mas todos os instantes da nossa vida não vão sendo perda, separação e distância? O nosso presente,
07 logo que alcança o futuro, já o transforma em passado. A vida é constante perder. A vida é, pois, uma
08 constante saudade.

09 Há uma saudade queixosa: a que desejaria reter, fixar, possuir. Há uma saudade sábia, que deixa as
10 coisas passarem, como se não passassem. Livrando-as do tempo, salvando a sua essência de
11 eternidade. É a única maneira, aliás, de lhes dar permanência: imortalizá-las em amor. O verdadeiro
12 amor é, paradoxalmente, uma saudade constante, sem egoísmo nenhum.

MEIRELES, Cecília. In: *Cecília Meireles* / seleção e prefácio Leodegário A. de Azevedo Filho. São Paulo: Global, 2003. Coleção Melhores Crônicas. p. 144.

01. De acordo com o texto, é correto afirmar que a saudade:

- A) transforma dor em prazer por ser fruto de boas lembranças.
- B) tem natureza ambígua por inserir-se no mundo romântico.
- C) transforma tristeza em alegria ao libertar as pessoas de suas perdas.
- D) manifesta-se na imortalização do amor e nas perdas diárias da vida.
- E) manifesta-se sempre da mesma forma, como uma sensação de vazio.

Questão 01 – alternativa A

A questão 01 explora compreensão leitora e exige que o candidato identifique a afirmação correta de acordo com o texto. É correta a alternativa **A**, pois, de acordo com o texto, “a saudade é ambígua: associa sentimentos de solidão e tristeza – mas, iluminada pela memória, ganha contorno e expressão de felicidade” (linhas 01-02). As demais alternativas estão erradas. **B**, porque o que torna a natureza da saudade algo ambíguo não é o fato de ela inserir-se no mundo romântico, mas de associar sentimentos opostos. A alternativa **C** está errada, porque a saudade não chega a transformar tristeza em alegria. A alternativa **D** está errada, pois a saudade não se manifesta na imortalização do amor; este é a única maneira de dar a ela permanência. A alternativa **E** está errada, porque a saudade pode se manifestar de diversas formas: queixosa, sábia, libertadora.

02. De acordo com o texto, o paradoxo do verdadeiro amor consiste em ele ser:

- A) despreocupado, mesmo regulado pelo desejo de permanência.
- B) despreocupado, mesmo estando em constante vigília.
- C) permanente, mesmo sendo a vida uma eterna mudança.
- D) desprendido, mesmo cercado constantemente pela saudade.
- E) desprendido, mesmo envolto pelo desejo de reter o outro para si.

Questão 02 – alternativa D

A questão 02 explora compreensão textual e exige que o candidato assinale a alternativa que indica em que consiste o paradoxo do amor verdadeiro, de acordo com o texto. É correta a alternativa **D**, pois “O verdadeiro amor é, paradoxalmente, uma saudade constante, sem egoísmo nenhum” (linhas 11-12), ou seja, o paradoxo do amor consiste em ele se manifestar sem egoísmo, ou seja, desprendido, mas também exalar uma constante saudade, ou seja, o amado sente falta do outro constantemente. As demais alternativas estão erradas. **A**, **B** e **C**, porque, em momento nenhum, no texto, há referência ao amor como um sentimento despreocupado ou permanente. A alternativa **E** está errada, porque, embora o amor verdadeiro seja desprendido, ele não está envolto no desejo de reter o outro para si, já que sua existência está condicionada a que seja “sem egoísmo nenhum”, conforme se lê, literalmente, na última linha do texto.

03. Analise as afirmações abaixo e assinale a única alternativa totalmente correta.

- A) O último período do texto é composto por coordenação e por subordinação.
- B) As formas verbais *associa* (linha 01) e *ganha* (linha 02) têm sujeitos distintos.
- C) Tanto *lhes* (linha 11) quanto *las* (linha 11) retomam o termo *as coisas* (linhas 09-10).
- D) Os termos grifados em a que desejaria (linha 09) e a sua essência (linha 10) classificam-se como artigo definido.
- E) Os termos *uma saudade queixosa* (linha 09) e *uma saudade constante* (linha 12) exercem a mesma função sintática.

Questão 03 – alternativa C

A questão 03 explora conhecimentos gramaticais e exige que o candidato indique a afirmação totalmente correta. É correta a alternativa C, pois tanto o pronome *lhes* (linha 11) quanto o pronome *las* (linha 11) retomam “as coisas” (linhas 09-10): a saudade sábia é a única que dá permanência às coisas; imortaliza as coisas no amor. As demais alternativas estão erradas. A alternativa A está errada, o último período do texto, “O verdadeiro amor é, paradoxalmente, uma saudade constante, sem egoísmo nenhum”, possui apenas uma oração, portanto, é um período simples. B está errada, porque o sujeito de *associa* é o mesmo de *ganha*: “a natureza da saudade” (linha 01). A alternativa D está errada, porque em “a que desejaria”, o termo grifado é pronome demonstrativo, enquanto em “a sua essência” o vocábulo grifado é artigo definido. A alternativa E está errada, porque *uma saudade queixosa* é objeto direto, e *uma saudade constante* é predicativo do sujeito.

04. Assinale a alternativa em que todas as palavras são acentuadas com base na mesma regra.

- A) Egoísmo – aliás – fórmula.
- B) Fórmula – romântica – única.
- C) Única – distância – egoísmo.
- D) Permanência – aliás – essência.
- E) Egoísmo – memória – ambígua.

Questão 04 – alternativa B

A questão 04 explora acentuação gráfica e requer que o candidato assinale a alternativa em que todas as palavras são acentuadas com base na mesma regra. É correta a alternativa B, pois todas as palavras recebem acento por serem proparoxítonas. As demais alternativas estão erradas. Em A, “egoísmo” recebe acento porque devem ser acentuados -i ou -u, tônicos, que formam sílaba sozinho ou com -s, e se apresentam em hiato com uma vogal anterior; “aliás”, porque devem ser acentuadas as oxítonas terminadas em -a, -e, -o, seguidas ou não de -s; e “fórmula” porque é proparoxítona, e todas devem ser acentuadas. A alternativa C está errada, pois “única” recebe acento por ser proparoxítona; “distância”, por ser paroxítona terminada em ditongo crescente; e “egoísmo” porque o -i formou hiato com a vogal anterior. A alternativa D está errada, pois “permanência” e “essência” recebem acento por serem paroxítonas terminadas em ditongo crescente; “aliás”, por ser oxítona terminada em -a. A alternativa E está errada, pois “egoísmo” recebe acento porque o -i formou hiato com a vogal anterior, “memória” e “ambígua”, por serem paroxítonas terminadas em ditongo crescente.

05. Assinale a alternativa que apresenta a correlação entre a locução verbal sublinhada na frase e a forma verbal pela qual pode ser substituída sem que se altere o sentido do texto.

- A) Garrett havia definido saudade – definiu.
- B) Eu já lhes havia falado em saudade – falaria.
- C) Garrett terá unido aspectos opostos da saudade – unia.
- D) Ultimamente os poetas têm falado muito em saudade – falam.
- E) O teu amor e o meu teriam imortalizado a saudade – imortalizariam.

Questão 05 – alternativa E

A questão 05 explora conjugação verbal e exige que o candidato assinale a alternativa em que esteja correta a correspondência entre a locução verbal empregada na frase e a forma verbal simples. É correta a alternativa E, pois a forma verbal “teriam imortalizado” está no futuro do pretérito composto e, portanto, corresponde a “imortalizariam”, futuro do pretérito simples. As demais alternativas estão erradas. A e B, porque as formas “havia definido” e “havia falado” estão no pretérito mais-que-perfeito composto e, portanto, correspondem, respectivamente, a “definira” e “falara”, e não a “definiu” e “falaria”, como está indicado na alternativa. A alternativa C está errada, a forma verbal “terá unido” está no futuro do presente composto e poderia ser substituída corretamente por “unirá”, jamais por “unia”. A alternativa D está errada, porque a locução “têm falado” está no pretérito perfeito composto e, portanto, sem que se altere o sentido, pode ser substituída por “falaram”, e não por “falam”, como está sugerido na alternativa.

06. As conquistas de Alexandre, o Grande, expandiram os limites do Império Macedônico até a Índia. É correto afirmar que esse Império:
- A) dominou os persas mediante a dizimação de suas elites, por temer focos insurrecionais.
 - B) teve como capital a cidade de Alexandria, centro da cultura antiga por mais de três séculos.
 - C) seguiu-se à decadência do Império Romano, incorporando sua política em relação às colônias.
 - D) gerou uma nova cultura, dita helenística, produto do contato entre a cultura grega e as culturas orientais.
 - E) arruinou o processo de unidade grega então em curso, através da destruição das principais cidades-estados.

Questão 06 – Alternativa D

Situada ao norte da Grécia, a Macedônia beneficiou-se da fragilidade das cidades-estados gregas, envolvidas em disputas entre si, para dominá-las, obtendo, por conseguinte, saída para o mar. Isso ocorreu em 338 a.C. Dois anos após, com a morte de Felipe II, Alexandre, seu herdeiro, inicia uma série de conquistas no Oriente e no norte da África, dominando os persas, fenícios, palestinos e egípcios, entre outros povos. Essa expansão deu origem a um extenso Império, marcado por uma cultura que fundia elementos gregos e orientais, denominada “helenística”, cujo centro era Alexandria, no Egito. Essa fusão cultural deveu-se, em grande medida, ao relativo reconhecimento das culturas dos povos derrotados, a quem se reservava o direito de manter muitas de suas instituições. Um exemplo disso foi o tratamento dispensado aos persas: além de estimular as núpcias entre oficiais seus e mulheres persas, tomando como esposa a filha do rei Dario III, e destinar a este monumental funeral, Alexandre fez da Babilônia a capital do seu império. Esse modelo de dominação, com sua cultura subjacente, foi herdado pelos romanos, construtores de outro império grandioso. Esses conquistaram a Grécia em 146 a.C, após período de decadência que se seguiu à morte de Alexandre em 323 a.C. e à divisão do Império Macedônico em diversos reinos, entre seus generais.

07. Assinale a alternativa que apresenta a afirmação correta sobre a Segunda Guerra Mundial, fato histórico que colocou, em lados opostos, regimes de cunho fascista e regimes antifascistas.
- A) Formaram o “Eixo”, especialmente, a Inglaterra, a União Soviética e os Estados Unidos da América.
 - B) Entendiam-se como “Aliados” a Alemanha, a Itália e o Japão, aos quais se somaram países como a Espanha.
 - C) Resultou na bipartição do mundo em duas zonas de influência, uma sob a liderança da Inglaterra e outra da URSS.
 - D) Representou descontinuidade em relação à Primeira Guerra Mundial, visto que todas as suas motivações são singulares.
 - E) Suas causas remetem às questões nacionalistas e imperialistas, potencializadas pelos conflitos ideológicos.

Questão 07 – Alternativa E

A Segunda Guerra Mundial, ocorrida entre 1939 e 1945, representa, em vários aspectos, a continuidade da Grande Guerra que tomou curso no interregno de 1914 a 1918. Podem ser citados, como motivações análogas, os conflitos em torno do nacionalismo e do imperialismo, irresolutos na primeira conflagração. Não obstante, a Segunda Guerra Mundial apresentou um elemento novo, qual seja, o embate ideológico: ao passo que os países do Eixo, potências como Alemanha, Itália e Japão, se aliaram com o fascismo, os países Aliados, dentre os quais se destacaram os EUA, a URSS e a Inglaterra, se queriam antifascistas, os dois primeiros erguendo a bandeira da democracia, o terceiro arvorando a defesa do comunismo. Terminada a guerra, arruinada a Europa Ocidental, dois países do lado vencedor, um capitalista, os EUA, outro comunista, a URSS, disputaram a proeminência mundial, fato que ficou conhecido como “Guerra Fria”.

08. Assinale a alternativa que apresenta a afirmação correta sobre a escravidão no Brasil.

- A) A escravização de africanos foi combatida pela Igreja, ocasionando diversos conflitos com os colonos.
- B) A escravização de índios foi defendida pela Igreja, sob a alegação de que os nativos eram desprovidos de alma.
- C) O trabalho escravo deveu-se, entre outras razões, ao modelo de produção colonial, calcado no latifúndio agro-exportador.
- D) A escravização de africanos suplantou integralmente a escravização de índios, devido à resistência dos autóctones, aos quais faltava a passividade.
- E) A escravização de africanos substituiu a do indígena, porque este era preguiçoso e devasso, preferindo roubar e matar a trabalhar regularmente.

Questão 08 – Alternativa C

Uma das razões que levaram Portugal a instituir a escravidão no Brasil foi o modelo de produção econômico adotado, baseado na agricultura extensiva de produtos tropicais para exportação e no fluxo regular de mão-de-obra. Com uma população de cerca de 1.000.000 de habitantes, relutante, em parte, a se transferir para o Brasil, Portugal utilizou, no novo empreendimento, o trabalho compulsório, recurso já adotado em outras colônias, como as de Açores e Madeira. Inicialmente, os colonos recorreram ao índio. Todavia, epidemias como as de varíola, gripe e sarampo grassaram na segunda metade do século XVI, diminuindo sensivelmente a população nativa. Ademais, ordens religiosas como a dos jesuítas indispunham-se com os colonos ao se oporem à escravização dos autóctones, defendendo, ao contrário, seu isolamento em missões com o fito de evangelização. Obtiveram, nesse intento, leis que impediam a escravização dos nativos, exceto em casos de “guerra justa”. Quanto aos africanos, não foram alvo do mesmo desvelo: os religiosos justificavam a sua escravização arguindo a necessidade de eles pagarem pelo pecado de cultuar demônios. A despeito da substituição do índio pelo escravo nas áreas de *plantation*, a escravização dos nativos persistiu nas áreas periféricas de colonização.

09. Os anos 60, no Brasil, se caracterizaram por movimentos de contestação, liderada por jovens. Algumas canções da época inspiraram-lhes, como “É proibido proibir”, de Caetano Veloso, e “Pra não dizer que não falei das flores”, de Geraldo Vandré. Sobre esse momento, é correto afirmar que:

- A) os estudantes se engajaram em movimentos contra a ditadura militar, reivindicando mudanças políticas e sociais.
- B) os jovens defendiam a paz e o amor, em oposição às guerras e às armas, rejeitando, por esse motivo, a luta armada contra a ditadura.
- C) a censura imposta pelo regime militar impediu que o Tropicalismo fosse conhecido no Brasil, apesar do imenso sucesso no exterior.
- D) os movimentos de contracultura, expressivos em muitos países do mundo, não repercutiram no Brasil devido à censura aos meios de comunicação.
- E) as músicas de protesto, diferentemente das tropicalistas, renegaram os gêneros clássicos da música popular brasileira, incorporando influências estrangeiras.

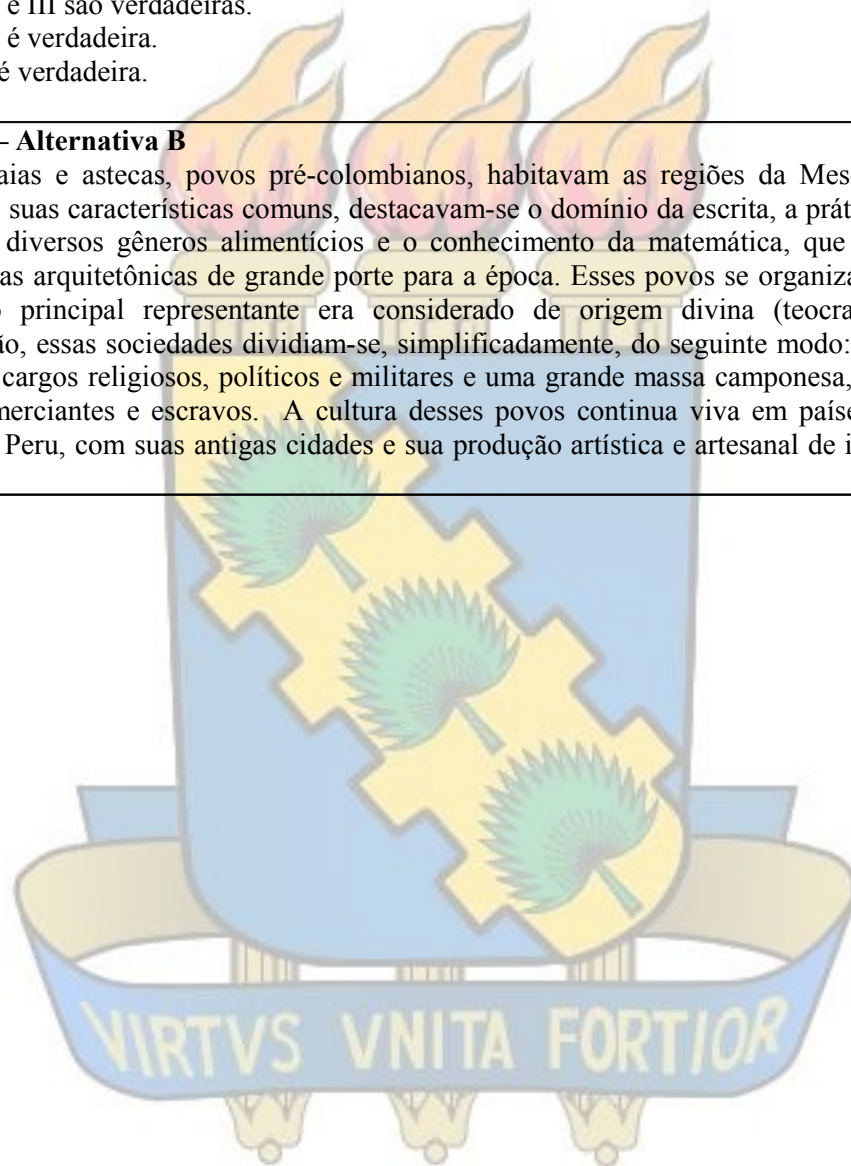
Questão 09 – Alternativa A

Em 1964, foi instaurada uma ditadura militar no Brasil. Muitos estudantes saíram às ruas para protestar contra o novo regime político, alguns aderindo à luta armada. A produção musical brasileira também foi contagiada pelo engajamento político juvenil, acompanhando outras artes, como o cinema, a literatura, o teatro e as artes plásticas, numa tentativa de inovar a produção artística que precedeu o golpe, como atesta a ação do CPC (Centro Popular de Cultura). Essas manifestações artísticas denunciavam os problemas sociais e propunham soluções para as dificuldades vivenciadas pelos brasileiros. Nesse contexto, nasceram as chamadas músicas de protesto e, posteriormente, o Tropicalismo, acusado de alienação e entreguismo, por se deixar influenciar pela música estrangeira, especialmente pelo *rock and roll*. O Tropicalismo criticava os valores burgueses, comungando, assim, com outros movimentos juvenis da Europa e dos EUA. Esses movimentos reuniam-se sob a alcunha de “contracultura”. Os festivais de música transmitidos pelas emissoras de TV fizeram enorme sucesso entre os jovens e ajudaram a revelar artistas como Chico Buarque e Geraldo Vandré, próceres da canção de protesto, e Caetano Veloso e Gilberto Gil, tropicalistas. Todavia, tal qual o movimento estudantil, os artistas tiveram de burlar a repressão e a perseguição política para expressar suas opiniões. Apesar do exílio forçado ou voluntário de muitos dos envolvidos, as músicas de protesto e as canções tropicalistas continuaram inspirando o sonho e a ação dos jovens brasileiros.

10. Antes da chegada dos europeus na América, diversos povos habitavam o continente. Os incas, os maias e os astecas formavam as sociedades de organização social mais complexa e diversificada. Sobre essas sociedades, leia as assertivas abaixo e assinale a única alternativa correta.
- I. Organizavam-se em estados teocêntricos e de forte hierarquização social.
 - II. Não conheciam a escrita, mas dominavam técnicas elaboradas de produção artesanal e construção civil.
 - III. Praticavam a agricultura intensiva de milho, feijão, batata, mandioca, entre outros gêneros alimentícios.
- A) Apenas I e II são verdadeiras.
 - B) Apenas I e III são verdadeiras.
 - C) Apenas II e III são verdadeiras.
 - D) Apenas II é verdadeira.
 - E) Apenas I é verdadeira.

Questão 10 – Alternativa B

Os incas, maias e astecas, povos pré-colombianos, habitavam as regiões da Meso-América e dos Andes. Entre suas características comuns, destacavam-se o domínio da escrita, a prática da agricultura intensiva de diversos gêneros alimentícios e o conhecimento da matemática, que lhes possibilitou construir obras arquitetônicas de grande porte para a época. Esses povos se organizavam em Estados nos quais o principal representante era considerado de origem divina (teocracia). Com forte hierarquização, essas sociedades dividiam-se, simplificadamente, do seguinte modo: uma aristocracia detentora de cargos religiosos, políticos e militares e uma grande massa camponesa, existindo, ainda, artesãos, comerciantes e escravos. A cultura desses povos continua viva em países como México, Guatemala e Peru, com suas antigas cidades e sua produção artística e artesanal de imensurável valor histórico.



11. A distribuição da população pelo planeta Terra resulta, principalmente, da combinação de fatores de ordem natural, histórica e socioeconômica. Assim, existem espaços densamente povoados, outros com população rarefeita e outros ainda que são verdadeiros vazios demográficos. Sobre a dinâmica e a distribuição da população, é possível afirmar, de modo correto, que:
- A) os fluxos migratórios ocorrem, de forma mais intensa, em direção às áreas rurais.
 - B) os movimentos migratórios podem redefinir a ocupação dos espaços geográficos.
 - C) as penínsulas, os deltas e os estuários são áreas repulsivas às populações.
 - D) as ilhas, tradicionalmente, são áreas de baixa ocupação demográfica.
 - E) as densidades mais elevadas encontram-se em áreas de alta latitude.

Questão 11 – Alternativa B

A alternativa **A** é falsa. Os fluxos migratórios ainda ocorrem de forma mais intensa em direção às áreas urbanas, embora, devido ao próprio esvaziamento do campo, esse fluxo tenha diminuído, principalmente nos países desenvolvidos. A alternativa **B** está correta. Os movimentos migratórios podem redefinir a ocupação dos espaços geográficos. Como exemplos, podem-se citar os intensos fluxos das épocas das grandes navegações, as quais trouxeram imensos contingentes populacionais da Europa para as Américas; os movimentos populacionais do século XIX, quando ocorreu a ocupação de grandes áreas do Sudeste e do Sul do Brasil com novas levas de imigrantes europeus; e as migrações de japoneses, que povoaram áreas de diversas regiões brasileiras, entre outros. A alternativa **C** é falsa. As penínsulas, os deltas e os estuários são áreas atraentes para as populações. A alternativa **D** é falsa. As ilhas, em grande parte, são intensamente povoadas, como Manhattan, nos Estados Unidos; Hong Kong, na China; Cuba, na América Central; as Ilhas Britânicas, na Europa Ocidental etc. A alternativa **E** é falsa. Em altas latitudes, a densidade populacional, em geral, é baixa devido aos rigores climáticos que se revelam repulsivos às populações.

12. Um fator que contribuiu, de forma decisiva, para o aumento do Comércio Internacional foi a formação dos blocos supranacionais. O Brasil, juntamente com a Argentina, Uruguai e Paraguai, criou em 1991 um complexo projeto de integração regional. Assinale a alternativa que indica corretamente os diferentes níveis de integração desenvolvidos no Mercosul (Mercado Comum do Cone Sul) entre seus membros.
- A) Mercado comum e zona de livre comércio.
 - B) Zona de livre comércio e união monetária.
 - C) Mercado comum e união política, econômica e monetária.
 - D) Zona de livre comércio e união política, econômica e monetária.
 - E) Zona de livre comércio, união aduaneira e zona de livre circulação de pessoas.

Questão 12 – Alternativa E

Para uma melhor compreensão dessa questão, é importante discutir os níveis de integração de um bloco supranacional. Dentre eles podemos lembrar: zona de livre comércio, que decorre da redução ou eliminação das taxas alfandegárias sobre as mercadorias trocadas entre os países membros; união aduaneira, que resulta da adoção de uma mesma regulamentação para o comércio dos países do bloco com outras nações, mediante adoção de uma Tarifa Externa Comum (TEC); Mercado Comum, que se forma quando, além de livre comércio, é estabelecida a livre circulação de pessoas, capitais e serviços e a união política, econômica e monetária, que é o estágio mais complexo e avançado de um bloco supranacional. Esse é atingido quando os países membros adotam a mesma política econômica, além de moeda única. Nesse contexto, a alternativa **A** está incorreta, porque, no MERCOSUL, a circulação de capitais e serviços ainda depende de acordos entre países. As alternativas **B**, **C** e **D** estão incorretas, porque não existe uma mesma regulamentação monetária e econômica entre os países integrantes do MERCOSUL, nem mesmo uma moeda única. A alternativa **E** está correta, porque, atualmente, o MERCOSUL passa por um processo de desenvolvimento no qual a zona de livre comércio tem sido desenvolvida, com a redução ou eliminação de taxas entre os países, a união aduaneira tem permitido o fortalecimento do bloco via a adoção de uma mesma regulamentação para o comércio dos países com outras nações, o que tem favorecido a livre circulação de pessoas entre os países membros.

13. A Amazônia do Brasil tem sido alvo de interesses e de intensas pesquisas internacionais. Com relação aos problemas sócio-ambientais presentes na Região e às ações promovidas no sentido de solucioná-los, é correto afirmar que:
- A) houve uma reforma agrária satisfatória, que solucionou de forma efetiva os problemas relacionados à posse e ao uso da terra na região.
 - B) o desenvolvimento da biotecnologia pouco atraiu à Amazônia laboratórios e órgãos de pesquisas dos países ricos.
 - C) a construção da rodovia Transamazônica visou ao desenvolvimento da região e a sua integração com o Nordeste.
 - D) a grande biodiversidade estimulou conflitos e especulação territorial, tornando a região susceptível à biopirataria.
 - E) a exploração mineral e agrícola pelos nativos locais ocasionou o desmatamento e a perda das riquezas naturais da floresta.

Questão 13 – Alternativa D

A alternativa **A** está incorreta, porque não houve uma reforma agrária satisfatória na região Amazônica. Isso pode ser constatado através dos intensos conflitos que permanecem no campo entre posseiros e índios. A alternativa **B** está incorreta, porque a Amazônia tem-se configurado em uma região de intensas pesquisas na área de biotecnologia, o que pode ser percebido com a inserção de empresas como a Natura Cosméticos e outras. A alternativa **C** também está incorreta, isso porque a Transamazônica foi construída para a integração da região Norte não apenas com o Nordeste, mas, sim, com todo o País. A alternativa **D** está correta, ou seja, a Amazônia possui uma das maiores, se não a maior, biodiversidade do planeta e vive um momento de intensos conflitos e especulação territorial, sendo uma região bastante susceptível à biopirataria. A alternativa **E** está incorreta, porque os projetos de exploração mineral e agrícola são feitos por grandes empresas e multinacionais e não pelas comunidades locais, como se afirma na alternativa.

14. O Nordeste é uma das regiões brasileiras mais estudadas em seus aspectos políticos, físicos e sociais. Com relação à região Nordeste e seus contrastes, é correto afirmar que:
- A) a sua identidade como região geográfica define-se a partir da combinação de fatores físicos, biológicos, históricos e socioeconômicos.
 - B) a ocupação portuguesa foi introduzida no Agreste com monocultura em grandes propriedades e utilização do trabalho escravo negro.
 - C) as suas planícies e tabuleiros litorâneos estendem-se a partir do Rio Grande do Norte até a Bahia, ocupando terras a leste da região.
 - D) o seu território localiza-se em área semi-árida e concentra duas grandes bacias hidrográficas, com rios caudalosos.
 - E) a sua população é distribuída espacialmente de forma bastante regular e homogênea.

Questão 14 – Alternativa A

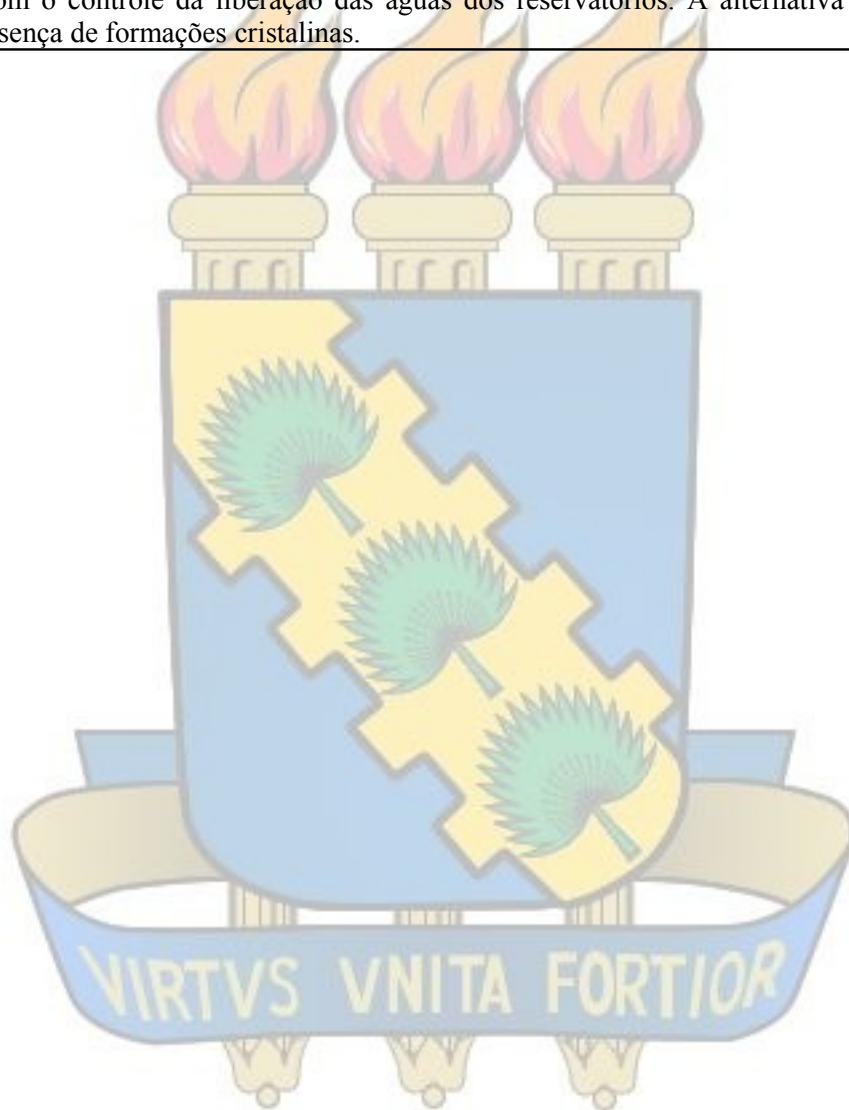
A alternativa **A** está correta, a identidade da região Nordeste, como região geográfica, tem por base fatores físicos, históricos, biológicos e socioeconômicos. A alternativa **B** está incorreta, porque a ocupação portuguesa foi introduzida na chamada Zona da Mata com a monocultura em grandes propriedades e a utilização do trabalho escravo de negros vindos da África. A alternativa **C** está incorreta, porque suas planícies e tabuleiros litorâneos estendem-se desde o Maranhão até o sul da Bahia, sempre ocupando as terras situadas a leste da região. A alternativa **D** está incorreta, porque nem todo o seu território está localizado em clima semi-árido, estando parte dele em clima ameno, como as serras úmidas. Além disso, o Nordeste possui três grandes bacias hidrográficas: São Francisco, Parnaíba e Jaguaribe e não duas e, normalmente, seus rios são pouco caudalosos. A alternativa **E** está incorreta, porque a distribuição da população na região Nordeste tem-se dado de modo irregular: algumas áreas com grandes concentrações populacionais e outras áreas com baixa ocupação demográfica.

15. Sobre a caracterização natural do território cearense, é possível afirmar, de modo correto, que é:

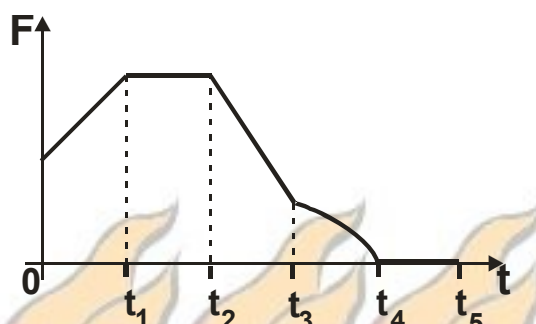
- A) reduzida a participação da caatinga na formação vegetal do Estado.
- B) dominante a ocorrência de solos de elevada fertilidade.
- C) marcante a presença de falésias na faixa litorânea.
- D) ampla a presença de rios temporários na região.
- E) limitada a ocorrência de formações cristalinas.

Questão 15 – Alternativa D

A alternativa **A** é falsa, pois, no Ceará, é ampla a participação da caatinga na sua formação vegetal, diferentemente do que está afirmado nesta alternativa. A **B** é falsa. No Ceará, os solos, em geral, não se caracterizam por elevada fertilidade. A alternativa **C** é falsa. O litoral cearense é marcado, principalmente, pela presença de dunas e praias. A alternativa **D** está correta, pois, no Ceará, há muitos rios temporários, e a perenidade de alguns deles já foi conquistada, porém, apenas de forma artificial, com o controle da liberação das águas dos reservatórios. A alternativa **E** é falsa, pois é ampla a presença de formações cristalinas.



16. O gráfico abaixo representa o módulo de uma força resultante F versus tempo. A força tem direção e sentido constantes e atua em um bloco de massa M , inicialmente em repouso sobre uma superfície lisa.



Analise o gráfico e indique a alternativa que contém o intervalo de tempo no qual o movimento é uniformemente acelerado e o instante em que a velocidade do bloco atinge o seu valor máximo.

- A) $0 < \Delta t < t_1$ e t_2
 B) $t_1 < \Delta t < t_2$ e t_4
 C) $t_2 < \Delta t < t_3$ e t_3
 D) $t_3 < \Delta t < t_4$ e t_2
 E) $t_4 < \Delta t < t_5$ e t_5

Questão 16 – Alternativa B

A partir de uma análise do gráfico, vemos que apenas no intervalo t_1 - t_2 a força é constante. Isso nos leva a concluir, pela 2ª lei de Newton, que a aceleração também o é, indicando um movimento uniformemente acelerado. Durante o movimento de 0 a t_4 , o bloco teve aceleração com direção e sentido constantes. Portanto, a sua velocidade atinge o valor máximo no instante t_4 , uma vez que, após esse instante, a velocidade se mantém constante, devido a força ser nula. Dessa forma, a alternativa correta é a **B**.

17. Dentre as alternativas, que contêm afirmações sobre propriedades da água, indique a correta.

- A) A água é mais densa a 0°C .
 B) Como a maioria das substâncias, a água dilata-se quando congela.
 C) O ponto de fusão do gelo é elevado quando se aplica pressão ao gelo.
 D) A transformação de 10g de água a 100°C em vapor, à mesma temperatura, requer 5.400 calorias.
 E) A quantidade de calor necessária para fundir 1g de água sem mudar sua temperatura é de 540 cal.

Questão 17 – Alternativa D

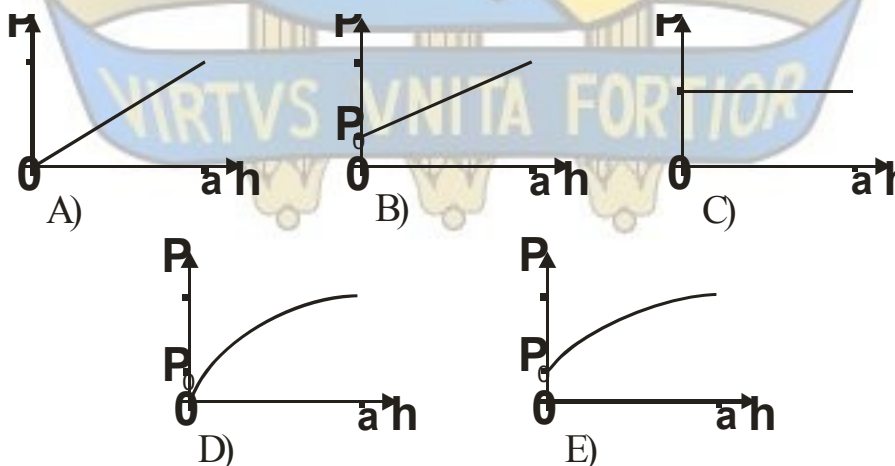
A alternativa **A** está errada, pois, como sabemos, a água apresenta menor volume a uma temperatura de 4°C . Portanto, essa é a temperatura de maior densidade. As substâncias, em sua maioria, se contraem quando solidificam, mas a água expande-se. Se a água contraísse ao solidificar, o gelo não flutuaria, as garrafas de refrigerantes nos congeladores das geladeiras não se quebrariam etc. Portanto, a alternativa **B** está errada. A alternativa **C** também está errada, pois, como sabemos, ao apertarmos dois pedaços de gelo um contra o outro e soltarmos, o que ocorre é que a pressão aumenta nos pontos em que os dois pedaços se tocam, o que faz o gelo se fundir aí. Diminuindo a pressão, os dois pedaços se ligam pelo congelamento da água entre eles. A alternativa **E** também está errada, pois o calor necessário para fundir 1g de gelo sem elevar sua temperatura é de 80 calorias. O valor 540 calorias é o calor de vaporização da água a 100°C , isto é, a quantidade de calor necessária para vaporizar 1g do líquido sem mudar sua temperatura. Portanto, conclui-se que correta é apenas a alternativa **D**, na qual se afirma que são utilizadas 5.400 calorias para vaporizar 10g de água.

18. Dentre as alternativas, que contêm afirmações sobre oscilações e ondas, indique a correta.
- A) Um pêndulo vibra mais depressa no topo de uma montanha que na sua base.
 - B) A velocidade do som numa sala diminui quando a temperatura da sala aumenta.
 - C) A velocidade de uma onda pode ser calculada a partir de sua frequência e de seu comprimento de onda.
 - D) A dificuldade de se ouvir num certo auditório, por causa dos ecos, pode ser corrigida elevando o forro do teto.
 - E) Quando duas ondas sonoras vêm juntas, de modo que as compressões de uma coincidam com as rarefações de outra, um som de maior intensidade auditiva é produzido.

Questão 18 – Alternativa C

O período de oscilação do pêndulo simples é dado pela expressão: $T = 2\pi\sqrt{\frac{L}{g}}$. Essa expressão nos mostra que, quanto menor for o valor da gravidade no local onde o pêndulo oscila, maior será o período. Isto é, mais devagar ele oscilará. Como sabemos, no topo de uma montanha, o valor da gravidade diminui. Portanto, a alternativa **A** está errada. Medidas mais recentes, realizadas com maior precisão, mostram que a velocidade do som é de 340 m/s se o ar estiver a 20°C. Esta especificação é necessária porque verifica-se que quanto maior for a temperatura de um gás maior a velocidade com que a onda sonora nele se propaga. De fato, a agitação das moléculas de um gás aumenta com a temperatura, fazendo com que a propagação da onda sonora seja mais rápida. Isso nos leva a concluir que a alternativa **B** está errada. A alternativa **D** também está errada porque, ao elevarmos o forro do teto, o que ocorre é que estamos distanciando ainda mais a superfície refletora do som. Como sabemos, para uma pessoa ouvir o eco de um som por ela produzido deve ficar situada a 17m., no mínimo, do obstáculo refletor, pois o ouvido humano só pode distinguir dois sons com intervalos de 0,1s. O som, que tem velocidade de 340 m/s, nesse tempo, percorre 34m. A alternativa **E** trata do fenômeno da interferência, e este pode ser observado com qualquer tipo de onda. Portanto, deve ser observado com as ondas sonoras. Na alternativa **E** as ondas não estão em fase, e uma onda de menor amplitude deve se formar de modo que teremos uma onda resultante de intensidade tanto menor quanto menor for a amplitude da onda resultante. Portanto, a alternativa **E** está errada. Por fim, a alternativa **C** está correta, pois a velocidade de uma onda pode ser calculada a partir de sua frequência e de seu comprimento de onda, isso pode ser comprovado a partir da expressão: $v = f\lambda$.

19. Considere um recipiente cúbico de vidro, de massa m , aresta a , sobre uma mesa. Água é entornada no recipiente até que fique completamente cheio. O gráfico que melhor representa a pressão P , exercida pelo recipiente sobre a mesa, *versus* a altura da coluna d'água é:



Questão 19 – Alternativa B

A pressão sobre a superfície será dada pela razão entre o peso do recipiente e a área da base deste recipiente, ou seja, $P = \frac{\text{peso}}{\text{área}}$. O peso a ser considerado é o peso do recipiente mais o peso da coluna d'água acrescida ao recipiente. De tal forma que:

$$P = \frac{P_{rec} + P_{\text{água}}}{a^2} = \frac{P_{rec}}{a^2} + \frac{(\rho a^2 h)g}{a^2} = P_0 + (\rho g)h$$

Portanto, a pressão sobre a mesa é uma função linear da altura da coluna de água, e o gráfico que melhor representa é aquele apresentado na alternativa **B**.

20. Um recipiente, de vidro, quando vazio, pesa $1,2 \times 10^{-1} N$; quando cheio de gasolina, pesa $3,2 \times 10^{-1} N$; e cheio de água, pesa $4,2 \times 10^{-1} N$. Calcule a massa específica da gasolina, em kg/m^3 , e assinale a alternativa correta.
- A) $0,67 \times 10^3$
 - B) $0,69 \times 10^3$
 - C) $0,75 \times 10^3$
 - D) $0,76 \times 10^3$
 - E) $0,81 \times 10^3$

Questão 20 – Alternativa A

O peso da gasolina contida no recipiente é $2,0 \times 10^{-1} N$ e o da água vale $3,0 \times 10^{-1} N$ e ambas, em momento distintos, ocupam o mesmo volume.

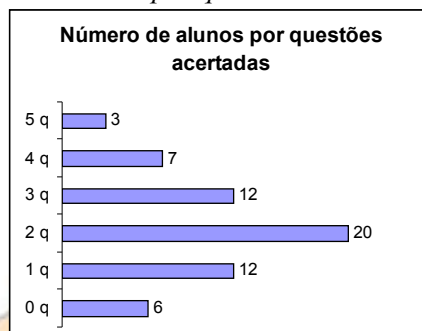
O peso de um corpo é dado por $p = mg = (dV)g$. Escrevendo as expressões para a gasolina e para a água e comparando-as, temos:

$$p_g = (d_g V)g \quad \text{e} \quad p_a = (d_a V)g$$

$$\frac{p_g}{p_a} = \frac{d_g}{d_a} \Rightarrow d_g = \left(\frac{p_g}{p_a} \right) d_a = \frac{2}{3} \times 10^3 = 0,67 \times 10^3 \frac{kg}{m^3}.$$

Portanto, a alternativa correta é a **A**.

21. Uma avaliação com cinco questões foi aplicada a um grupo de 60 alunos. Um levantamento da avaliação está registrado no gráfico *número de alunos por questões acertadas* (a seguir).



Podemos afirmar corretamente que o percentual de alunos que acertaram exatamente três questões foi de:

- A) 15%
- B) 20%
- C) 25%
- D) 30%
- E) 35%

Questão 21 – Alternativa B

Tópico: Porcentagem

Solução: Como doze alunos acertaram exatamente três questões temos,

$$x = \frac{12}{60} = 20\%.$$

22. O valor da expressão $(\sqrt{5} + 2)^2 - \sqrt{80}$ é:

- A) 5
- B) 6
- C) 7
- D) 8
- E) 9

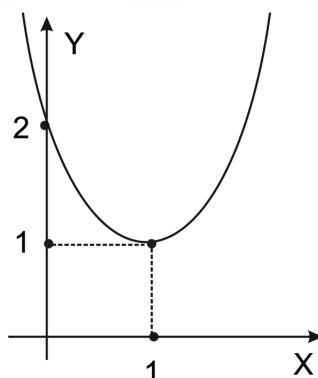
Questão 22 – Alternativa E

Tópico: Aritmética

Solução: Desenvolvendo

$$(\sqrt{5} + 2)^2 - \sqrt{80} = 5 + 4\sqrt{5} + 4 - \sqrt{16 \cdot 5} = 5 + 4\sqrt{5} + 4 - 4\sqrt{5} = 9.$$

23. O gráfico da função $f: R \rightarrow R$ é a parábola descrita a seguir.



Podemos afirmar corretamente que:

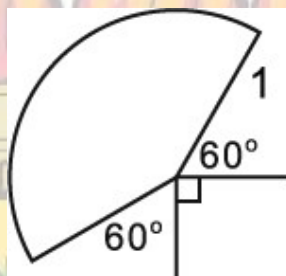
- A) $f(x) = x^2 - 2x$.
- B) $f(x) = x^2 + 2x - 1$.
- C) $f(x) = x^2 - 2x + 1$.
- D) $f(x) = x^2 - 2x + 2$.
- E) $f(x) = x^2 + 2x + 2$.

Questão 23 – Alternativa D

Tópico: Funções polinomiais

Solução: Escrevamos, $f(x) = x^2 + bx + c$. Como $f(0) = 2 = c$ e $f(1) = 1 = 1 + b + c$, concluímos, imediatamente, que $b = -2$.

24. Um setor circular de raio $r = 1$, em unidade de comprimento, tem seu centro na interseção de dois segmentos perpendiculares. As medidas dos ângulos formados pelos raios laterais do setor circular e os segmentos de reta são iguais a 60° , como indicado na figura.



A área do setor circular é:

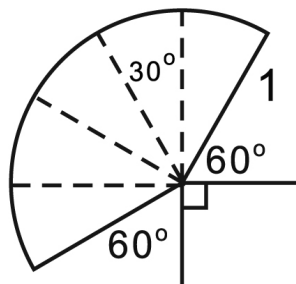
- A) $\frac{5\pi}{12}$
- B) $\frac{6\pi}{12}$
- C) $\frac{7\pi}{12}$
- D) $\frac{8\pi}{12}$
- E) $\frac{9\pi}{12}$

Questão 24 – Alternativa A

Tópico: Geometria Plana

Solução: Observe que o setor circular considerado é obtido por união de cinco setores circulares com ângulo central $\frac{\pi}{6}$. Como a área de um setor circular com ângulo central θ vale $\frac{\theta}{2}r^2$,

substituindo os valores, obtemos $área = 5 \cdot \frac{\pi}{6 \cdot 2} = \frac{5\pi}{12}$.



25. Se $A = \{x \in \mathbb{R}; |x| > 3\}$ e $B = \{x \in \mathbb{R}; |x - 1| < 4\}$ então $A \cap B$ é o conjunto:

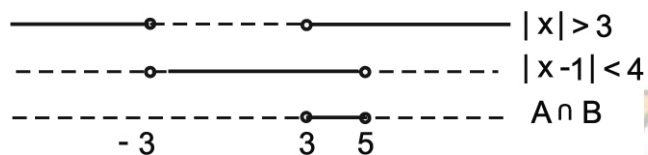
- A) $\{x \in \mathbb{R}; x > 3 \text{ ou } x = 0\}$.

- B) $\{x \in R; -3 < x \text{ ou } x < 1\}$.
- C) $\{x \in R; 3 < x \text{ e } x < 5\}$.
- D) $\{x \in R; x < 3 \text{ ou } x < 5\}$.
- E) $\{x \in R; -4 < x \text{ ou } x < 3\}$.

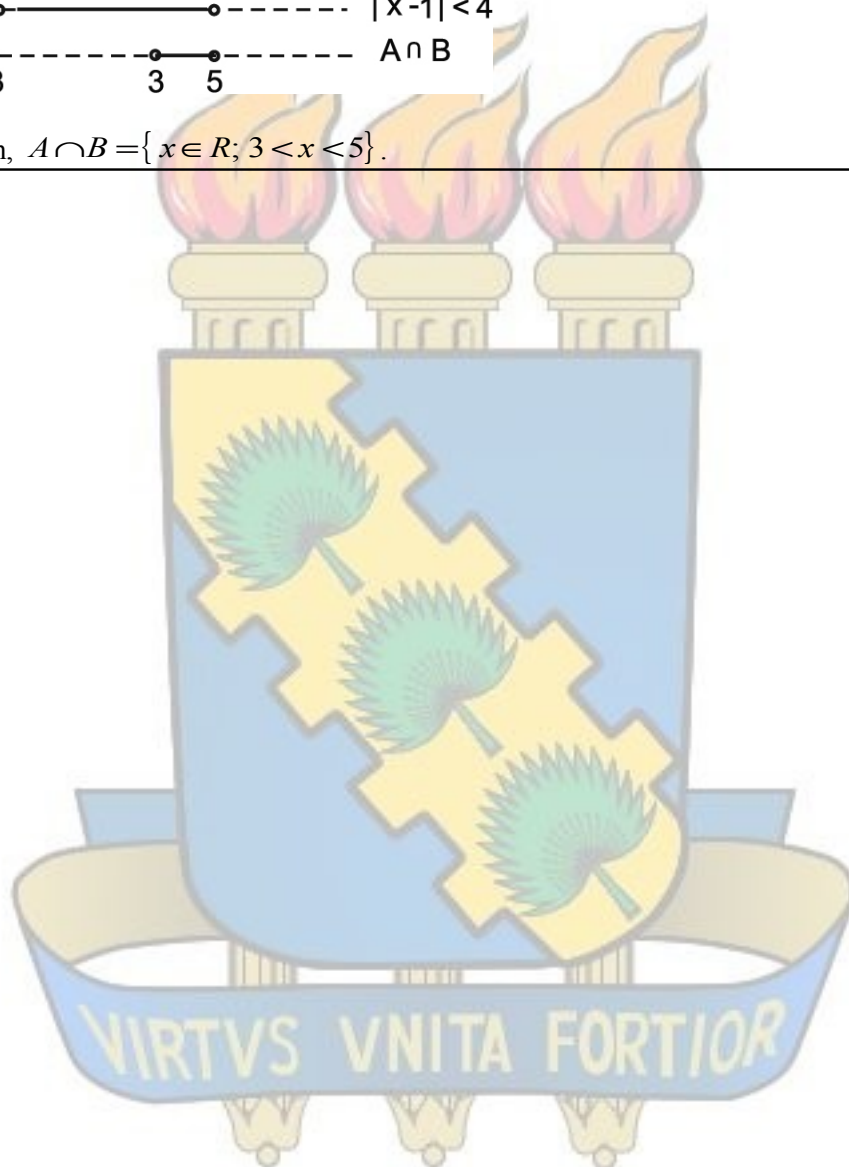
Questão 25 – Alternativa C

Tópicos: Conjuntos e inequações

Solução: Expressando graficamente os conjuntos e considerando a interseção, temos



Sendo assim, $A \cap B = \{x \in R; 3 < x < 5\}$.



26. O dogma central da biologia molecular considera que o fluxo da informação genética nas células ocorre:
- da proteína para o RNA, e deste para o DNA.
 - do DNA para o RNA, e deste para a proteína.
 - do RNA para o DNA, e deste para as proteínas.
 - das enzimas para o DNA, e deste para os RNAs mensageiros.
 - do polipeptídeo para o RNA, e deste para as enzimas do DNA.

Questão 26 – Alternativa B

Programa de Biologia – Item 1.1. O dogma central da biologia molecular preconiza que o fluxo da informação genética, tanto nas células eucarióticas como nas procarióticas, ocorre do DNA para o RNA, através da transcrição, e deste para a proteína (ou um polipeptídeo qualquer), através do processo da tradução. Portanto, está correta a alternativa **B**.

27. “Surto iminente de rubéola no Ceará já registra 41 casos”

(Diário do Nordeste, 04/07/2008)

A manchete acima se refere a uma doença que provoca febre baixa, inchaço dos gânglios linfáticos e manchas avermelhadas pelo corpo. Ela preocupa quando acomete mulheres gestantes, por causar anomalias no feto. Assinale a alternativa que apresenta, respectivamente, o agente causal e a forma de combate à doença.

- Vírus – vacinação da população.
- Fungo – cozimento dos alimentos.
- Vírus – combate ao mosquito transmissor.
- Fungo – uso de antimicóticos e fungicidas.
- Bactéria – implantação de saneamento básico.

Questão 27 – Alternativa A

Programa de Biologia – Itens 3.1 e 4.3. A rubéola é causada por vírus e a transmissão se dá por via respiratória. A incubação demora de duas a três semanas. Essa doença é particularmente preocupante quando acomete gestantes nos primeiros meses de gravidez. A vacinação é a principal medida de prevenção, e mulheres que pretendam engravidar devem tomar a vacina pelo menos seis meses antes. O Ministério da Saúde prepara uma campanha de vacinação para erradicar a rubéola do país. Portanto, está correta a alternativa **A**.

28. Uma pessoa que fuma tem vinte vezes mais chance de desenvolver enfisema pulmonar (rompimento dos alvéolos) do que uma que não fuma. Esse fenômeno traz como consequência imediata:

- a atrofia da traquéia e das brônquias.
- a diminuição do número de hemácias.
- a redução da área para as trocas gasosas.
- o desenvolvimento de tumores cancerígenos.
- a degradação dos pigmentos de hemoglobina.

Questão 28 – Alternativa C

Programa de Biologia – Item 4.1. O sistema respiratório humano é do tipo pulmonar. As trocas gasosas se dão nos alvéolos, onde ocorre a difusão do CO₂ do sangue para o ar do interior do alvéolo e do O₂ do ar do alvéolo para o sangue. O rompimento dessas estruturas traz como consequência imediata o comprometimento da respiração por reduzir a área para as trocas gasosas. Portanto, está correta a alternativa **C**.

29. Suponha que uma mulher heterozigota para a hemofilia casou com um homem normal. Sabendo-se que essa doença está ligada ao cromossomo X, assinale a alternativa correta.

- Os filhos homens serão sempre normais.
- As filhas serão todas heterozigotas para a hemofilia.
- Os filhos homens têm 100% de chance de serem hemofílicos.
- As filhas têm uma probabilidade de 50% de serem hemofílicas.
- As filhas têm 50% de probabilidade de serem portadoras do alelo para a hemofilia.

Questão 29 – Alternativa E

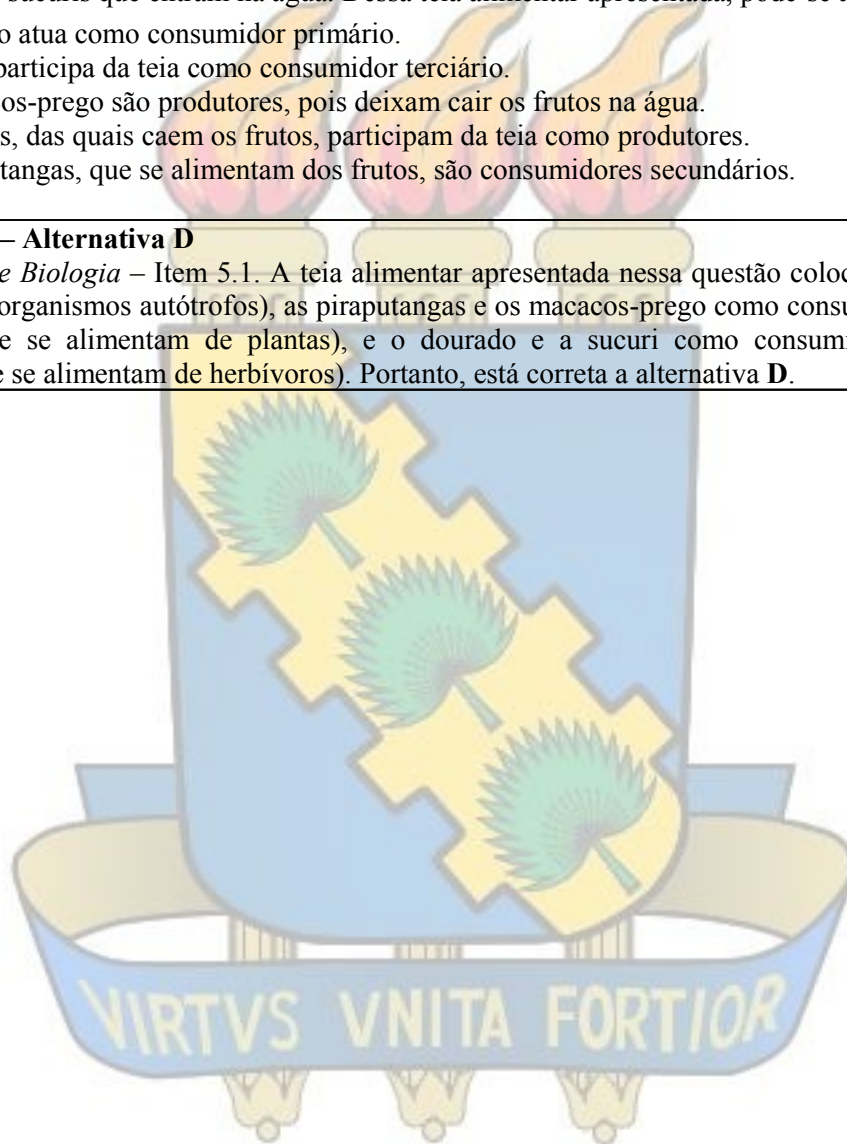
Programa de Biologia – Item 6.1. A hemofilia é uma doença caracterizada pela ausência de coagulação do sangue e uma herança ligada ao cromossomo X. Do cruzamento sugerido na questão, os filhos homens poderão ser normais ou hemofílicos em igual proporção (50%). Já as filhas serão todas normais, porém, existe a probabilidade de 50% delas serem portadoras do alelo para a hemofilia. Portanto, está correta a alternativa **E**.

30. Pesquisadores, estudando a nascente da Baía Bonita (MS), observaram que cardumes de piraputangas se alimentam de frutos que caem das árvores, na água, quando macacos-prego pulam de galho em galho para também comerem esses frutos. As piraputangas tornam-se alvo fácil de outros peixes, como o dourado, e de sucuris que entram na água. Dessa teia alimentar apresentada, pode-se afirmar que:

- A) o dourado atua como consumidor primário.
- B) a sucuri participa da teia como consumidor terciário.
- C) os macacos-prego são produtores, pois deixam cair os frutos na água.
- D) as árvores, das quais caem os frutos, participam da teia como produtores.
- E) as piraputangas, que se alimentam dos frutos, são consumidores secundários.

Questão 30 – Alternativa D

Programa de Biologia – Item 5.1. A teia alimentar apresentada nessa questão coloca as árvores como produtores (organismos autótrofos), as piraputangas e os macacos-prego como consumidores primários (animais que se alimentam de plantas), e o dourado e a sucuri como consumidores secundários (animais que se alimentam de herbívoros). Portanto, está correta a alternativa **D**.



31. Considere três soluções aquosas cujas concentrações de H_3O^+ são:

Solução I – $[\text{H}_3\text{O}^+] = 1 \times 10^{-9} \text{ mol.L}^{-1}$

Solução II – $[\text{H}_3\text{O}^+] = 1 \times 10^{-5} \text{ mol.L}^{-1}$

Solução III – $[\text{H}_3\text{O}^+] = 1 \times 10^{-1} \text{ mol.L}^{-1}$

As soluções I, II e III são respectivamente:

- A) Ácida, básica e neutra.
- B) Básica, ácida e ácida.
- C) Ácida, ácida e básica.
- D) Básica, básica e ácida.
- E) Básica, ácida e básica.

Questão 31 – Alternativa B

Assunto: Item 1.5 do Programa de Química.

Uma solução é ácida quando $[\text{H}_3\text{O}^+] < 1 \times 10^{-7} \text{ mol.L}^{-1}$, básica quando $[\text{H}_3\text{O}^+] > 1 \times 10^{-7} \text{ mol.L}^{-1}$ e neutra quando $[\text{H}_3\text{O}^+] = 1 \times 10^{-7} \text{ mol.L}^{-1}$. Portanto, a alternativa **B** está correta.

32. Considere os seguintes compostos químicos: NH_4Cl , CH_3OH , NaHCO_3 , BaSO_4 e KOH e assinale a alternativa correta.

- A) Em meio aquoso, o KOH se dissocia em KO^- e H^+ .
- B) Todos os compostos apresentados são iônicos.
- C) Em solução aquosa, o NH_4Cl se dissocia em NH_3 e HCl .
- D) O CH_3OH não apresenta dissociação em meio aquoso.
- E) O NaHCO_3 e o BaSO_4 não apresentam dissociação em água.

Questão 32 – Alternativa D

Assunto: Itens 1.1 e 1.2 do Programa de Química.

Os compostos NH_4Cl , NaHCO_3 , BaSO_4 e KOH são iônicos e, portanto, apresentam dissociação em meio aquoso.



Já o composto CH_3OH é uma espécie molecular e, conseqüentemente, não apresenta dissociação em meio aquoso. Portanto, a alternativa **D** está correta.

33. O produto de solubilidade do CdS é $1,0 \times 10^{-27}$. Assinale a alternativa que corretamente expressa a concentração (expressa em mol.L^{-1}) de íons S^{2-} que será necessária para precipitar CdS em um solução que possui íons Cd^{2+} em uma concentração igual a $0,001 \text{ mol.L}^{-1}$.

- A) 1×10^{-20}
- B) 1×10^{-21}
- C) 1×10^{-22}
- D) 1×10^{-23}
- E) 1×10^{-24}

Questão 33 – Alternativa E

Assunto: Item 2.4 do Programa de Química.

Sabe-se que $K_{ps} = [\text{Cd}^{2+}][\text{S}^{2-}]$, tem-se que $[\text{S}^{2-}] = \frac{K_{ps}}{[\text{Cd}^{2+}]} \therefore [\text{S}^{2-}] = 1 \times 10^{-24} \text{ mol.L}^{-1}$.

Portanto, a alternativa **E** está correta.

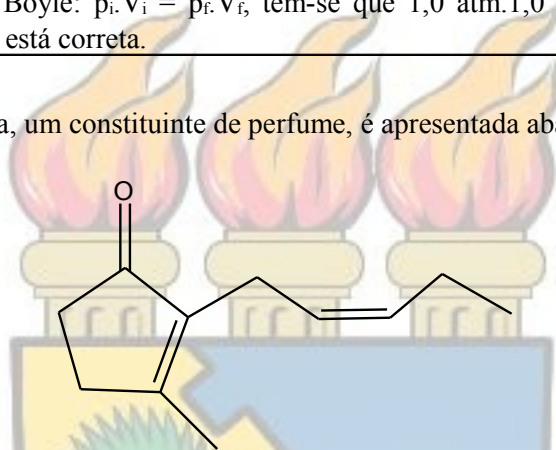
34. Uma amostra de gás com comportamento ideal ocupa 1,0 L a 25 °C e 1,0 atm. Assinale a alternativa que corretamente expressa o valor da pressão necessária para comprimir esta amostra a 0,1 L, nesta temperatura.
- A) 10
 - B) 20
 - C) 30
 - D) 40
 - E) 50

Questão 34 – Alternativa A

Assunto: Item 2.1 do Programa de Química.

Considerando a Lei de Boyle: $p_i \cdot V_i = p_f \cdot V_f$, tem-se que $1,0 \text{ atm} \cdot 1,0 \text{ L} = p_f \cdot 0,1 \text{ L} \therefore p_f = 10,0 \text{ atm}$. Portanto, a alternativa **A** está correta.

35. A molécula da *cis*-jasmona, um constituinte de perfume, é apresentada abaixo.



Acerca dessa molécula, é correto afirmar que:

- A) é quiral.
- B) é um éster.
- C) tem carbono *sp*.
- D) sofre reação de adição.
- E) apresenta oito elétrons pi.

Questão 35 – Alternativa D

Assunto: Itens 3.1 e 3.2 do Programa de Química.

A *cis*-jasmona sofre reação de adição. Portanto, a alternativa **D** está correta.



Nuevas tecnologías y Educación

01 Es prácticamente imposible hablar de nuevas tecnologías sin referirnos inmediatamente y en
02 exclusiva a ese gran fenómeno actual que es Internet. Entre el importante número de cosas que hoy se
03 pueden hacer a través de Internet, la educación o formación, como nos gusta en la actualidad llamar al
04 proceso de adquisición de conocimientos, se erige con gran protagonismo.

05 Aprender a través de Internet es una actividad que realiza en todo el mundo un extenso número
06 de personas, pues abre posibilidades muy interesantes, tanto desde un punto de vista didáctico como de
07 flexibilización del proceso enseñanza-aprendizaje. Estrictamente hablando, la formación virtual es
08 sinónimo de educación a distancia, aunque ésta no tiene necesariamente que identificarse con el medio
09 telemático.

10 La formación a través de Internet viene a mitigar el aislamiento que produce en todo individuo
11 el tradicional método educativo a distancia; dota de importantes recursos pedagógicos al proceso de
12 aprendizaje, enriquecido con la posibilidad del acercamiento del alumno a contenidos interactivos; y
13 rompe con las barreras espacio-temporales de la metodología presencial y de la propia metodología a
14 distancia. A pesar de sus ventajas, la formación virtual en nuestro país no goza todavía de la
15 consideración que tiene en otros lugares del continente. Los factores claves que estarían determinando
16 esta impermeabilidad serían el reducido número de ordenadores en los hogares españoles – si nos
17 comparamos con nuestros vecinos de Europa – y la desconfianza en la validez de los títulos obtenidos
18 por el medio telemático.

Texto de JOSÉ MARÍA CALÉS, adaptado de www.elmundo.es

36. De acuerdo con el texto ¿Qué aporta Internet a la manera tradicional de impartir educación a distancia?
- A) Una sensación de aislamiento para el alumno.
 - B) La determinación de barreras espacio-temporales.
 - C) La necesidad de un atendimento personalizado al alumno.
 - D) La aplicación de recursos pedagógicos utilizados en la metodología presencial.
 - E) La posibilidad de que el proceso de enseñanza-aprendizaje sea susceptible a cambios.

Questão 36 – Alternativa E

Para responder à questão, o candidato deve recuperar as informações explícitas (item 1.7 do Programa) ao longo do segundo e terceiro parágrafos do texto, com base na seguinte informação: “Aprender a través de Internet (...) abre posibilidades muy interesantes, tanto desde un punto de vista didáctico como de flexibilización del proceso enseñanza-aprendizaje”, deve o candidato inferir que a contribuição da Internet à forma tradicional de ministrar educação a distância é a de possibilitar que o processo de ensino-aprendizagem seja suscetível a mudanças, ou seja, possa ser flexível.

37. Al decir que “la formación virtual es sinónimo de educación a distancia, aunque ésta no tiene necesariamente que identificarse con el medio telemático” (líneas 07-09), el autor nos informa que:
- A) toda educación a distancia se da a través del medio telemático.
 - B) formación virtual y educación a distancia son términos distintos.
 - C) la educación a distancia es incompatible con el medio telemático.
 - D) la educación a distancia puede realizarse sin el auxilio de un medio telemático.
 - E) formación virtual, educación a distancia y medio telemático son términos incompatibles.

Questão 37 – Alternativa D

Para responder à questão, o candidato deve perceber, no seguinte fragmento do texto “la formación virtual es sinónimo de educación a distancia, aunque ésta no tiene necesariamente que identificarse con el medio telemático.”, que o conector “aunque” (item 1.5 do Programa) estabelece, entre os enunciados que enlaça, uma relação de oposição adversativa, a qual indica que a educação a distância pode ser feita sem o auxílio de um meio telemático.

38. El texto apunta como una de las ventajas de la formación a través de Internet:

- A) ofrecer enormes posibilidades didácticas.
- B) permitir una mayor difusión de conocimientos.
- C) favorecer la utilización de contenidos que propicien la interacción.
- D) propiciar la aplicación de metodologías de enseñanza tradicionales.
- E) preservar al igual que en el método tradicional, los límites espacio-temporales.

Questão 38 – Alternativa C

Para responder à questão, o candidato deve recuperar a seguinte informação explícita (item 1.6. do Programa) no terceiro parágrafo do texto “La formación a través de Internet viene a mitigar el aislamiento que produce en todo individuo el tradicional método educativo a distancia; dota de importantes recursos pedagógicos al proceso de aprendizaje, enriquecido con la posibilidad del acercamiento del alumno a contenidos interactivos” e reconhecer que a formação através da Internet tem a vantagem de favorecer a utilização de conteúdos que propiciam a interação.

39. Según el autor, la formación virtual en España, si comparada a Europa:

- A) no goza de credibilidad en cuanto a la validez de los títulos obtenidos.
- B) está a la par con los demás países que forman el continente europeo
- C) presenta, actualmente, un mayor número de ordenadores por hogar.
- D) alcanza un alto nivel de credibilidad en lo que concierne a la enseñanza.
- E) está más avanzada tecnológicamente que en otros lugares del continente.

Questão 39 – Alternativa A

Para responder à questão, o candidato deve recuperar as informações explícitas (item 1.7 do Programa) ao final do terceiro parágrafo do texto e, com base na seguinte informação: “A pesar de sus ventajas, la formación virtual en nuestro país no goza todavía de la consideración que tiene en otros lugares del continente. Los factores claves que estarían determinando esta impermeabilidad serían el reducido número de ordenadores en los hogares españoles – si nos comparamos con nuestros vecinos de Europa – y la desconfianza en la validez de los títulos obtenidos por el medio telemático.”, reconhecer que, segundo o autor, a formação virtual na Espanha, se comparada à da Europa, não possui a mesma credibilidade no que se refere à validade dos títulos obtidos através do meio telemático.

40. El vocablo **mitigar** (línea 10) puede sustituirse, en el texto, por:

- A) eliminar.
- B) disminuir.
- C) restringir.
- D) aumentar.
- E) impulsar.

Questão 40 – Alternativa B

Para responder à questão, o candidato deve identificar, na linha 11, a relação semântica (item 1.11 do Programa) do vocábulo “mitigar”, que pode ser substituído, no texto, pelo vocábulo “disminuir”.

T E X T: What’s e-Learning?

01 There is a transformation going on in education. The single most important driver of that
 02 transformation is the Internet. Internet-based communication or e-Learning is using the special
 03 capabilities of the Internet to reinvent the way people learn. The Internet has enormous power to
 04 improve the educational process. It allows education to be personalized to each user and material to
 05 be updated dynamically. It also allows for collaboration in a way that has not been possible before.
 06 There are some "visionaries" who present a vision of the future that involves the elimination of
 07 all human interaction. That is nonsense. Technology is a tool; by itself, it cannot teach anything. The
 08 human element is a critical component of the educational process. If used effectively, the Internet and
 09 e-Learning can improve education immeasurably. In short, the Internet is such a powerful medium
 10 that it is going to change the face of education. It is certainly going to be integrated more completely
 11 into our daily lives, generating a process of lifelong learning, and it is going to happen in real time.

(Adapted from: MORRISON, James L. & PRIEST, Greg M. *e-Learning and Educational Transformation: An Interview with Greg Priest*. **The Technology Source**. May/June 2000. Available online at <http://ts.mivu.org/default.asp?show=article&id=1034>)

Glossário:

driver (linha 01) - impulsora

ANSWER QUESTIONS 36 – 40 ACCORDING TO THE TEXT.

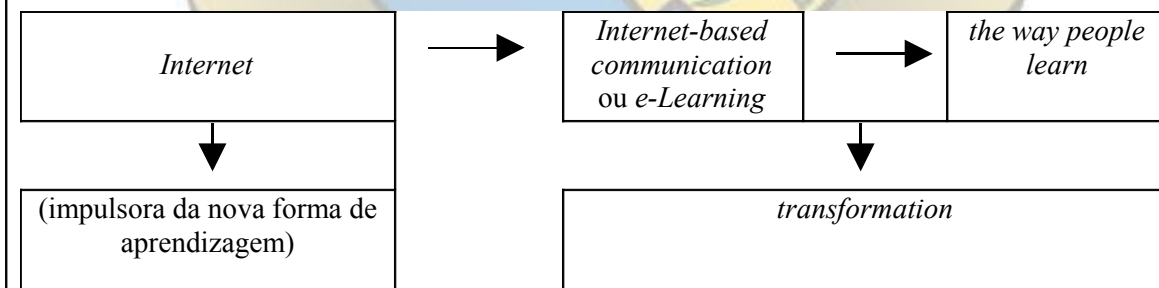
36. Mark the alternative that best defines the transformation mentioned in the text (line 01).

- A) Internet.
- B) Education.
- C) People’s personality.
- D) The way people learn.
- E) Internet-based capabilities.

Questão 36 – Alternativa D

Para responder à questão, o candidato deveria estabelecer relações de sentido entre *transformation* (linha 01), *Internet-based communication/e-Learning* (linha 02) e *the way people learn* (linha 03).

A transformação à qual o texto se refere é a nova forma de aprendizado impulsionada pela Internet, ou seja, a *Internet-based communication* ou *e-Learning* e, conseqüentemente, a maneira como as pessoas aprendem.



37. The word “dynamically” (line 05) is equivalent in meaning to:

- A) energetically.
- B) motionlessly.
- C) vigorously.
- D) strongly.
- E) actively.

Questão 37 – Alternativa E

O candidato deveria identificar a relação de sinonímia existente entre os advérbios *dynamically* (linha 05) e *actively* (alternativa E), que determinam a forma como o material é atualizado. A relação em questão autoriza o uso de um pelo outro.

38. Some visionaries believe that:

- A) there is no future for the human race.
- B) elimination of technology is yet to come.
- C) e-Learning will replace the human element.
- D) technology will never replace human beings.
- E) technology is a tool; by itself, it cannot teach.

Questão 38 – Alternativa C

Para responder à questão, o candidato deveria compreender que existe nas linhas 06-10 uma contraposição de idéias: a crença dos visionários de que a interação humana será completamente eliminada (*elimination of all human interaction*, linha 08) *versus* o posicionamento contrário do autor do texto, para o qual a crença dos visionários é tolice (*nonsense*, linha 07). Para rebater a crença dos visionários, o autor usa os seguintes argumentos: (a) a tecnologia é apenas uma ferramenta, portanto, por si só (sem o elemento humano), nada pode ensinar (linha 07) e (b) o elemento humano é um componente essencial do processo educacional (linhas 07-08). A resposta a esta questão ainda exigiu que o candidato inferisse que o elemento humano (*the human element*, linhas 07-08) ao qual o texto se refere é o professor. Para tanto, o candidato deveria relacionar as seguintes porções de informações explicitadas no texto: (a) eliminação de toda interação humana (linhas 06-07), (b) [essa crença] é tolice (linha 07), (c) a tecnologia, por si só, não é capaz de ensinar (linha 07) e (d) o elemento humano/o professor é um componente fundamental no processo educacional [qualquer que seja a modalidade de ensino, tradicional ou avançada (tecnológica)]. De posse das informações apresentadas acima, o candidato deveria optar então pela alternativa correta: **C**

39. The author of this text is:

- A) against e-Learning.
- B) in favor of e-Learning.
- C) completely against real interactivity.
- D) a critical component of the educational process.
- E) one of the visionaries who believe in the elimination of all human interaction.

Questão 39 – Alternativa B

Seguindo o mesmo percurso lógico descrito na questão anterior, o candidato concluiria que o autor do texto assume uma posição favorável em relação ao e-Learning. As linhas 08-11 corroboram essa idéia.

40. e-Learning:

- A) will be inserted more and more into people's lives.
- B) has not been accepted by the educational system.
- C) will not allow human collaboration.
- D) has not achieved recognition yet.
- E) has come but will not last.

Questão 40 – Alternativa A

Para definir-se pela resposta correta, o candidato deveria estabelecer equivalência de sentido entre o fragmento *It [e-Learning] is certainly going to be integrated more completely into our daily lives...* (linhas 10-11) e a alternativa **A** – *e-Learning will be inserted more and more into people's lives*.